

श्रीरत्न स्पंदन

संपादक - डॉ. संजय पवार

सातारा (महाराष्ट्र)

Postal Reg. No. SAT/050/2012-201

वर्ष २ रे

अंक : १० वा

सप्टेंबर २०१२

किंमत ५ रु.

पाने ४

कर्करोग टाळू शकतो ?

कर्करोग म्हणजे काय?

शरिरातील पेशींची अनियंत्रित व अनियमित वाढ व प्रसार म्हणजे कर्करोग. सामान्यतः शरिरामध्ये वाढ व विभाजन Geres जनुकांमुळे नियंत्रित केले जाते. काही कारणामुळे जनुकांमध्ये बिघाड झाला तर पेशींची वाढ अनियंत्रित होऊन कर्करोग संभवतो. या बिघडलेल्या जनुकांना Oncogenes असे म्हणतात. तसेच Tumo Suppressor genes ही जनुके देखील पेशींची वाढ योग्य प्रमाणात ठेवतात आणि या जनुकांच्या बिघाडामुळे कर्करोग होऊ शकतो.

हा जनुकांमधील बिघाड व बदल Mutation अनेक प्रकारच्या रासायनिक, भौतिक व जैविक कारणामुळे संभवतो. कर्करोग कुठल्याही वयात व कुठल्याही अवयवाला होऊ शकतो.

कर्करोगाची कारणमीमांसा-

ढोबळ मानाने दोन घटक कर्करोगाला कारणीभूत ठरतात. जनुकीय व भौतिक बहुतेक वेळा या दोहोंच्या संयोगाने कर्करोग होतो.

अनुवांशिकता - काही कुटूंबामध्ये जनुकीय बिघाडामुळे कर्करोगाचे प्रमाण वाढलेले आढळते. परंतु, भौतिक वातावरणाचा संयोग झाल्याखेरीज रोग होत नाही.

Ionising Radiation - क्ष-किरण, गामा किरण, अल्ट्राव्हायलेट किरण व किरणोत्सर्जन जसे हिरोशिमा व नागासाकीमध्ये अनुबाँम्ब टाकल्यावर घडले.

रासायनिक पदार्थ - जे रासायनिक पदार्थ शरिरातील पेशींमध्ये बिघाड करतात व त्यांना अनियंत्रित वाढीसाठी प्रवृत्त करतात, त्यांना Coreinogens म्हणतात. बेंझीन व अँसबेसटॉस या सदरात मोडतात. सर्वाधिक धोक्याचे Carcinogen सिगारेटच्या धुरात आढळते. ICMR च्या पहाणीनुसार आपल्या देशात एक तृतीयांश कर्करोगाचे रुग्ण तंबाखू, सेवनाचे बळी आहेत. तंबाखू हा

सर्वाधिक धोक्याचा व निश्चित Carcinogen आहे.

आहार - आहारातील घटक स्वतः कर्करोग प्रवण असतील किंवा शिजवण्याच्या प्रक्रियेत तयार होतील. काही वेळा साठवलेल्या पदार्थांमध्ये जंतूच्या संसर्गामुळे Carcinogen तयार होतात. तसेच, काही पदार्थांचा पचनस्थानात उपकारक जीवाणूंमध्ये बिघाड निर्माण करून रोगाला आमंत्रण देतात.

मटण - पांढरे व लाल दोन्ही प्रकारचे मटण आतडीच्या कर्करोगाशी निगडित आहे.

ऊर्जा समतोल - शारिरिक वजन Body max Index यांचा संबंध काही प्रकारच्या कर्करोगाशी जोडला आहे. जसे -

- स्तनाचा कर्करोग
- पित्ताशयाचा - मूत्रपिंडाचा व्यायामाचा अभाव, आहारातील अतिरिक्त उष्मांक Energy व अतिरिक्त वजन यामुळे मोठ्या आतड्याचा कर्करोग संभवतो.



स्निग्ध पदार्थ - Saturated Fats जसे आळलेले तूप, वनस्पती तूप यांच्या अतिसेवनाने Prostate चा कर्करोग संभवतो.

प्राथिने - मटणाच्या अतिसेवनाने मोठे आतडे व Prostate चा कर्करोग होऊ शकतो. पान 3 वर...

फुफ्फुसाचा कर्करोग म्हणजे काय?

फुफ्फुसाचा कर्करोग म्हणजे फुफ्फुसातील पेशींची अनैसर्गिक, अनियंत्रित वाढ होणे, अमेरिकेत कर्करोगाने होणाऱ्या मृत्यूमध्ये फुफ्फुसाचा कर्करोग हे प्रमुख कारण आहे आणि यावर्षी जास्त मृत्यू हे इतर कर्करोगांपेक्षा म्हणजे स्तन, प्रोस्टेट ग्रंथी, आतडे, यकृत व मूत्रपिंड यांनी मिळून होणाऱ्या कर्करोगांपेक्षा फुफ्फुसाच्या कर्करोगाने होणार आहेत.

फुफ्फुसाच्या कर्करोगाची कारणे कोणती ?

प्रमुख कारणे पुढीलप्रमाणे -
- धूम्रपान
- रेडॉन किंवा अँस्बेस्टॉसचा सतत संपर्क
- धूराचा सतत संपर्क (इतरांच्या धूम्रपानातून होणारा)
- अनुवंशिक घटक
- वायू प्रदूषण

धूम्रपान करणारे व न करणारे दोहोंना फुफ्फुसाचा कर्करोग होऊ शकतो. रुग्णांपैकी 85 टक्के लोक सध्या धूम्रपान करतात किंवा पूर्वी करत होते. तुम्ही जास्त काळापासून व जास्त प्रमाणात धूम्रपान करत असाल तर तुमची कर्करोग होण्याची शक्यता वाढते. जर तुम्ही धूम्रपान करत असाल तर ते सोडण्यासाठी उपाय व स्रोतांची डॉक्टरांकडे विचारणा करा.

फुफ्फुसांच्या कर्करोगाची लक्षणे कोणती ?

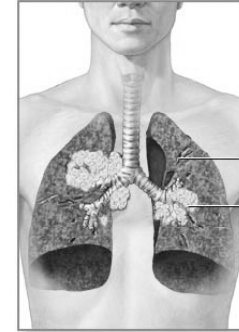
फुफ्फुसांच्या कर्करोगाची लक्षणे प्रत्येक व्यक्तीनुसार बदलतात. तुम्हाला काहीसुधदा लक्षणे नसू शकतात किंवा अतिशय जास्त डॉक्टरांशी त्वरित संपर्क साधा-

- वाढत जाणारा व कमी न होणारा खोकला.
- कष्टप्रद श्वसन (दमा)
- खोकल्यातून रक्त पडणे
- छातीत दुखणे

फुफ्फुसाचा कर्करोग

- वारंवार फुफ्फुसाचा जंतुसंसर्ग
- सतत कंटाळवाणे वाटणे
- अचानक वजन कमी होणे
- चेहऱ्याला किंवा हातारा सूज येणे.

मला फुफ्फुसाचा कर्करोग आहे



का हे पाहण्यासाठी मी कोणती तपासणी करावी?

दुर्दैवाने सुरुवातीच्या टायमधील कर्करोग शोधण्याची चांगली पध्दत उपलब्ध नाही. सामान्यतः तुम्हाला फुफ्फुसांच्या कर्करोगाची लक्षणे आढळल्यास तुमचे डॉक्टर तपासणीचा सल्ला देतात.

फुफ्फुसांच्या कर्करोगासाठीच्या तपासण्या पुढीलप्रमाणे -

- छातीची क्ष-किरण तपासणी (एक्स रे) ज्यामध्ये कर्करोगाची शक्यता आढळून येते.
- छातीचा सी. टी. स्कॅन
- थुंकीची तपासणी-कर्करोगांच्या पेशी तपासणे.
- कर्करोगांच्या पेशी तपासण्यासाठी फुफ्फुसाची बायोप्सी.

फुफ्फुसांच्या कर्करोगासंबंधी 'जास्त धोका' अथवा 'कमी धोका' म्हणजे काय?

जर तुम्हाला फुफ्फुसांच्या कर्करोगाची लक्षणे जाणवत असतील किंवा तुमच्या कुटूंबामध्ये कर्करोगाचा इतिहास असेल तर तुम्हाला 'जास्त धोका आहे' असे मानले जाते. जर तुम्ही 'जास्त धोका' या वर्गवारीत येत असाल तर तुमचा सुरुवातीच्या टप्प्यातील कर्करोग शोधण्यासाठी डॉक्टर तुम्हाला सी. टी. स्कॅन सल्ला देतील.

जर तुम्हाला फुफ्फुसांच्या

कर्करोगाची लक्षणे जाणवत नसतील व कौटुंबिक इतिहासही नसेल तर तुम्ही 'कमी धोका' या वर्गवारीत येता. मग तुम्हाला सी. टी. स्कॅन आणि इतर कोणत्याही तपासण्या करण्याची लागेच गरज नाही.

सी. टी. स्कॅनमध्ये कर्करोगासारख्या दिसणाऱ्या फुफ्फुसांच्या गाठी आढळू शकतात. ज्या कर्करोगाच्या नसू शकतात. जर फुफ्फुसावर गाठ आढळून आली तर ती कर्करोगाची नाही हे सिध्द करण्यासाठी शस्त्रक्रिया करावी लागते. बऱ्याच वेळा (40-50) गाठ कर्करोगाची नसते.

फुफ्फुसाचा कर्करोग किती प्रकारचा असतो?

फुफ्फुसाचा कर्करोग दोन प्रकारचा असतो -
स्मॉल सेल (छोट्या पेशींचा) व नॉन स्मॉल सेल (छोट्या नसलेल्या पेशींचा) स्मॉल सेल कर्करोग जास्त लवकर पसरतो.

फुफ्फुसांच्या कर्करोगाचे टप्पे कोणते?

जर कर्करोगाने तुमच्या लसिका ग्रंथीमध्ये प्रवेश केला असेल तर तो किती पसरला आहे आणि त्याचा आकार किती याचे वर्णन म्ळणजे त्याचा टप्पा होय. कर्करोगाचा टप्पा समजला म्हणजे डॉक्टराना पुढील उपचार करणे सोपे जाते.

पान 4 वरती...

कर्करोग असा टाळू या

- वजन उंचीच्या प्रमाणात हवे.
- स्निग्ध पदार्थांचे सेवन कमी.
- आहारात भरपूर अखंड धान्ये, कडधान्य, फळे, पिवळ्या व हिरव्या भाज्या, फळ भाज्या, टोमॅटो वगैरे. तंतूमय पदार्थ हवेत.
- नियमित व्यायाम.
- सूर्य किरणांचा अतिरेक नको.
- धूम्रपान व तंबाखू नको.
- दारू पासून लांब.
- पर्यावरणाशी दोस्ती व त्याची काळजी
- निसर्ग धर्म पाळा.
- ताण-तणावाचे व्यवस्थापन.

कॅन्सर...

कॅन्सर! समाजाच्यादृष्टीने भितीदायक शब्द! कॅन्सर म्हणजेच मृत्यू ही भावना गेले कित्येक दिवस माणसाच्या मनात दृढ झालेली आहे. हा एक न बरा होणारा आजार, असे प्रत्येकाला वाटत असते. पण हे साफ खोटे आहे. कित्येक कॅन्सरचे आजार आपण पूर्ण बरे करू शकतो. प्रत्येक प्रकारचा कॅन्सर हा वेगवेगळा आहे व त्याची कारणेही वेगळी आहेत. कॅन्सर म्हणजे काय? असे बरेच पेशंट विचारत असतात. सोप्या भाषेत सांगायचे म्हटले तर "कॅन्सर म्हणजे असा पेशी समूह की ज्यांचा शरिराच्या दृष्टीने काही फायदा नसतो, परंतु तो शरिरात वाढत असतो, त्याचे कार्य शरिराच्या दृष्टीने फायद्याचे नसते. परंतु, शरिराला अपाय निर्माण करत असतो आणि या पेशीसमूहाची वाढ झपाट्याने होते आणि त्यामुळे अनेक चांगल्या पेशी मरून जातात." कॅन्सर हा शरिराच्या कोणत्याही भागाला होऊ शकतो. अगदी नाकापासून हृदयापर्यंत शरिराचा कोणताही अवयव यामुळे बाधित होत असतो. कोणत्या भागाचा कॅन्सर आहे, यावर त्याला कारण काय असू शकते? हे ठरते. उदा. वारंवार धूम्रपान केल्यानंतर फुफुसाचा कॅन्सर होतो. जर तंबाखू मिश्रीचा वापर केला तर तोंडाचा

संपादकीय

किंवा घशाचा कॅन्सर होतो. त्यामुळे कॅन्सर कोणत्या भागाचा आहे, यावर निदान व उपचार अवलंबून असतो. बऱ्याच वेळा कॅन्सर का झाला? याचे कारण समजत नाही. काही कारणामुळे कॅन्सर होण्याचे प्रमाण वाढते. अर्थात हे कारण असेलच असे नाही. तंबाखूचा वापर, काही प्रकारचे विषाणूंचा संसर्ग, जादा प्रमाणात 'क्ष' किरणांची मात्रा, पर्यावरणातील प्रदूषण, व्यायामाचा अभाव व लडपणा यागोष्टींमुळे कॅन्सरचे प्रमाण वाढते. कॅन्सरची सुरुवातीची लक्षणे, बहुतांशी लोकांच्या लक्षात येत नाहीत. तरी सुध्दा प्रचंड प्रमाणात वजन कमी होणे भूक न लागणे, अशक्तपणा जाणवणे, सतत शरिरात ताप राहणे काही गोष्टी तपासणीसाठी गरजेच्या आहेत. पेशंटला होणारा त्रास व शरिराच्या कोणत्या भागाचा कॅन्सर आहे, यावर अवलंबून असतो. जर शरिरावर गाठ असेल मानेत, काखेत, जांगाडात तर त्याची तपासणी लगेच करणे गरजेचे असते.

फुफुसाच्या कॅन्सरमध्ये पेशंटला वारंवार खोकला येतो, खोकल्यामुळे रक्त पडते. पेशंटचा खोकला कित्येक दिवस कमी येत नाही किंवा तोंडातून रक्तस्राव होतो. स्तनाचा कॅन्सर स्त्रियांमध्ये खूप जास्त प्रमाणात असतो. त्यावेळी स्तनात गाठ असते. त्यांचे बऱ्याच वेळा काखेत अवदान आलेले असते. पोटात बऱ्याच वेळा यकृत, मूत्रपिंड जठर व आतड्यांचा कॅन्सर होतो. त्यावेळी पोटात दुखत राहते. पोट फुगणे, पोटात पाणी होणे इ. विकार होतात. मेंदूचा कॅन्सर झाल्यास फिट येणे, बेशुध्द होणे असा त्रास होतो. रक्ताचा कॅन्सर असेल तर रक्त कमी होणे असा त्रास होतो.

कॅन्सरसाठी अनेक तपासणीची गरज असते. यामध्ये एक्स-रे, सोनोग्राफी, सी. टी. स्कॅन किंवा एम. के. आय. स्कॅनचा वापर केला जातो. पेशंटच्या रक्तातील कॅन्सर मार्कर्स फार उपयुक्त ठरतात. कॅन्सरची खात्री करण्यासाठी गाठीतील तुकडा काढून तपासला जातो व त्यानुसार निदान केले जाते.

कॅन्सर ज्या भागाचा झालेला असेल, त्या

भागातून पेशी दुसऱ्या ठिकाणी जातात व नविन गाठ तयार करतात. त्याला 'Metastasis' किंवा कॅन्सरची मुळे दुसरीकडे पोहोचली असे आपण म्हणतो. ज्यावेळी कॅन्सर दुसऱ्या अवयवात पोहचतो, त्यावेळी बरे होण्याचा संभव फार कमी असतो. यासाठी कॅन्सरचे निदान सुरुवातीच्या काळात होणे फार गरजेचे असते. कॅन्सरचे निदान झाल्यानंतर कॅन्सरचे स्टेजिंग(Staging) केले जाते व उपचाराच्या दृष्टीने खूप महत्वाचे आहे.

कॅन्सरच्या उपचार पध्दतीतसुध्दा खूप बदल झाला आहे. कॅन्सरचे निदान झाल्यानंतर कोणत्या प्रकारचा पेशी समूह आहे. त्याप्रमाणे औषधांची योजना केली जाते. औषध देऊन कॅन्सर बरा करण्याच्या पध्दतीला Chemotherapy असे म्हणतात. काही वेळा कॅन्सरची गाठ शरिरातून ऑपरेशन करून बाहेर काढणे शक्य असते ते केल्यानंतर कॅन्सर पूर्ण पणे नष्ट होतो. यासाठी मात्र कॅन्सरचे निदान लवकर व्हावे लागते. मग आपणास शरिरातून कॅन्सर पूर्ण बाहेर काढता येतो. ऑपरेशननंतर सुध्दा Chemotherapy चा वापर केला जातो. त्यामुळे जर दुसऱ्या अवयवात पेशींचा

प्रसार झाला असेल तर आपणास त्यापेशी किमोथेरपीद्वारे मारता येतात. कॅन्सर उपचाराची

तिसरी पध्दती म्हणजेच रेडिओथेरपी (Radiotherapy) यामुळे क्ष-किरणांद्वारे कॅन्सरच्या पेशी मारल्या जातात. कॅन्सरची उपचार पध्दतीत अनेक साधने वापरली जातात. त्यामुळे पेशंटचे वजन घटणे, केस कमी होणे, दुसऱ्या आजाराचा जंतुसंसर्ग होणे, शरिरातील इतर चांगल्या पेशींचे कार्य कमी होणे इत्यादी गोष्टींचा त्रास होत असतो. एकंदरीत उपचार पध्दतीमध्ये पेशंटची पूर्ण आजार बरा होण्याचे प्रमाण कमी आहे, परंतु, काही प्रकारचा कॅन्सर पूर्ण बरा होऊ शकतो. उदा. रक्त कॅन्सर, लायपोजा किंवा स्तनातील, फुफुसातील गाठ. परंतु, हे सर्व लवकरात लवकर निदान करून औषध योजना केल्यानंतरच मुळात कॅन्सर हे नाव खेकडा (Crab) या नावावरून पडले आहे. खेकड्याच्या पायाप्रमाणे ही गाठ शरिरात इकडे-तिकडे पसरत असतो. शरिरातील कोणत्याही अवयवात याचा शिरकाव होतो. 1971 साली रिचर्ड निक्सन या अमेरिकेच्या राष्ट्राध्यक्षाने 'कॅन्सर ट्रिटमेंट अॅक्ट' तयार केला. त्यानुसार अमेरिकेत या आजारा विषयी अनेक संशोधने झाली. या आजारासाठी कित्येक नविन औषधे आली. कित्येक नवीन तपासण्या सामान्य मानसासाठी उपलब्ध झाल्या. याचा फायदा सर्वांना होऊ लागला. कॅन्सर सर्वांचा बरा होत नसला तरी काही पेशंटचे आयुष्य चांगल्या प्रकारे ट्रिटमेंट द्वारे वाढू शकते. कॅन्सरच्या औषधांचा खर्च हा बऱ्याच वेळा पेशंटच्या खिशाला परवडणारा नसतो. त्यामुळे अनेक रुग्ण उपचारापासून वंचित राहतात. परंतु, बऱ्याच सामाजिक संघटना यासाठी मदत करत असतात.

कॅन्सरसाठी ठोस उपाय नसल्यामुळे अनेक दुय्यम उपचार पध्दतीचा वापर केला जातो. त्यामध्ये प्रामुख्याने आयुर्वेदिक औषधांचा वापर होतो. परंतु, या औषधांचा वापर आयुर्वेद तज्ज्ञ डॉक्टरांच्या कडून घेणे गरजेचे असते. परंतु, रुग्णांनी 100% खात्रीशीर कॅन्सर बरा केला जातो. या चुकीच्या प्रसिध्दीला बळी पडू नये, निदान करून वेळेत शास्त्रीय उपचार घेणे गरजेचे आहे.

कॅन्सर यालाच मराठीमध्ये कर्करोग असेही म्हणतात.

कॅन्सर म्हणजे असा रोग ज्यामध्ये शरिरातील पेशींची अमर्यादित वाढ होते व हे रक्तातून व लसिकावाहिन्यातून शरिराच्या इतर भागात पसरते.

* पूर्वी कॅन्सर झालेला आहे. या भितीनेच लोक खचून जायचे. सध्या अनेक नवनवीन तंत्र वापरून कॅन्सरवर उपचार करून रुग्ण बरे केले जातात.

कॅन्सरचे वेगवेगळे शंभराहून अधिक प्रकार आहेत.

काही-काही प्रकारात आजार हा अॅडव्हान्स स्टेजला पोहचेल्यंत त्याची लक्षणे दिसत नाहीत.

बऱ्याच प्रकारामध्ये खालील काही महत्वाची लक्षणे आढळतात.

थकवा - कॅन्सरच्या लक्षणांमध्ये थकवा येणे हे लक्षण बऱ्याच प्रकारच्या कॅन्सरशी संबंधित आहे. मुख्यतः आड्यांशी संबंधित कॅन्सरच्या प्रकारात हे लक्षण दिसतात.

तीव्रतेने वजन कमी

होणे - काहीही कारण नसताना झपाट्याने वजन कमी होते. 10 पौंडांपेक्षा अधिक वजन कमी झाल्यास लगेच डॉक्टराचा सल्ला घ्यावा. वजन कमी

होण्याबरोबर काही वेळा भूक मंदावणे हेही लक्षण असू शकते.

वेदना - हाडांच्या कॅन्सर व्यतिरिक्त इतर प्रकारच्या कॅन्सरमध्ये वेदना हे लक्षण सुरुवातीला दिसत नाही. हे लक्षण ज्यावेळी आजार अधिक बळावतो तेंव्हा दिसते.

गर्भाशयाच्या संबंधित अवयवाच्या कॅन्सरमध्ये पाठीत दुखणे हे लक्षण आढळते. तर खांदा दुखणे हे बऱ्याचदा, फुफुसाच्या कर्करोगाशी संबंधित असू शकते. डोकेदुखी मेंदूच्या कर्करोगाशी संबंधित असते. पोटदुखी हे लक्षण, यकृत, पित्ताशय, जठर आतडी इत्यादी कर्करोगांशी संबंधित असते.

ताप - अनेक प्रकारच्या कर्करोगामध्ये हे लक्षण आढळते. रक्ताची संबंधित कर्करोगांमध्ये ताप हे महत्वाचे लक्षण आहे.

शौचाची अनियमितता - कधी शौचास साफ न होणे तर कधी अधिक होणे, शौचामध्ये रक्त पडणे, पोट (गच्च राहणे, अपचन होणे इ. लक्षणे दिसतात.)

गाठ येणे - गाठ येणे हे एक कर्करोगाचे महत्त्वपूर्ण लक्षण आहे. एखाद्या शरिराच्या अवयवामध्ये गाठ आल्यास व ती बरी होत नसल्यास सामान्य माणसालाही प्रथम कर्करोगाशी शंका येते.

दिर्घकालीन खोकला -

दीर्घकालीन व सतत असणारा खोकला तसेच खोकल्यातून रक्त पडणे, इ. लक्षणे बऱ्याचदा फुफुसाशी संबंधित असतात.

ही सर्व लक्षणे ही सामान्य लक्षणे आहेत. यातील एक किंवा दोन लक्षणे आढळणे हे काही लगेच कर्करोगाशी संबंधित असू शकत नाही. तर इतरही काही आजारांमध्ये ही लक्षणे असू शकतात. पण अशी लक्षणे दिसत

असता त्याकडे दुर्लक्ष न करता डॉक्टरांच्या सल्ल्याने योग्य त्या तपासण्या करून घेणे गरजेचे असते.

स्त्रियांमध्ये तर हल्ली स्तनाच्या कर्करोगाचे प्रमाण वाढले आहे. वयाच्या 40 शीनंतर प्रत्येक स्त्रीने स्तनाच्या कर्करोगाविषयी सतर्क राहणे गरजेचे आहे.

Breast Cancer (स्तनाचा कर्करोग)

-

हा कर्करोग स्तनाच्या पेशींमध्ये मुख्यतः स्तन्य वाहिन्या किंवा दुग्धकोष यांच्या आतील स्तरामध्ये होतो.

जे कर्करोग स्तन्य वाहिन्यांना होतात त्यांना 'डक्टल कार्सिनोमाज' तर कोषामध्ये होणाऱ्या कर्करोगास 'लेब्युलर कार्सिनोमाज' म्हणतात.

स्तनाच्या कर्करोग मनुष्य प्राणी तसेच इतर सस्तन प्राण्यांमध्ये आढळतो. स पुरुषांमध्येही या प्रकारचा कर्करोग होऊ शकतो.

लक्षणे -

सर्वात महत्त्वपूर्ण लक्षण म्हणजे 'गाठ' येणे हे होय. 80% स्तनाचे कॅन्सर हे जेंव्हा स्त्रिला स्तनामध्ये गाठ जाणवते तेंव्हाच निदान केले जातात.

सुरुवातीच्या काळात 'मेमोग्राम' या तंत्राचा वापर करून स्तनाचा कॅन्सरच्या रुग्णाचे निदान होते.

या कर्करोगामध्ये काखेमध्ये असणाऱ्या लसिकाग्रंथीची वाढ होते. त्यामध्ये वेदनाही होतात. या कर्करोगात स्तनांचा आकार बदलतो. 'निपल' आत ओढले जातात. त्वचेचा रंग बदलतो. त्वचा ही जाड बनते. स्तनामधून स्राव होवू लागतो. हे स्राव कधी रक्त तर कधी दूध स्वरूपात असतात.

या प्रकारच्या स्तनाच्या कर्करोगात खाज येणे, दुखणे, सूज, स्तन आज ओढले जाणे इत्यादी लक्षणे आढळतात.

स्तनाचा कर्करोग यकृत, फुफुस, मेंदू इ. भागात पसरू शकतो.

धोकायदायक कारणे -

प्राथमिक कारणे लिंग व वय यांच्याशी निगडित असतात. याशिवाय राहणीमान पोषण, अन्न इ. गोष्टी परिणाम करतात.

तंबाखू खाणे, सिगारेट ओढणे, दीर्घकाळ गर्भनिरोधक गोळ्या खाणे ही सर्व धोकादायक कारणे आहेत. चरबीयुक्त पदार्थांचे सेवन, मद्यप्राशन, किरणोत्सवर्ग इ. कारणेही याच्याशी निगडित आहेत.

पॅथोफिजीऑलॉजी -

स्त्रीमधील रोग प्रतिकार शक्ती कमी होते. राहणीमान, वय, अन्न इ. गोष्टींचा प्रभाव या आजारावर पडतो. मासिक स्राव येणे बंद झाल्यानंतर बऱ्याचदा स्त्रीमध्ये या कर्करोगाचा उद्भव होतो.

निदान - स्तनामध्ये गाठ

आली असता त्याचा छोट्यासा तुकडा काढून त्याची तपासणी करतात व त्यावरून निदान ठरवितात.

पुढील 4 वर...

कॅन्सर



पान 1 वरून...

कर्करोग टाळू शकतो ?

दारु - कुठल्याही प्रकारच्या दारुमुळे, मुख, घसा व अन्य नलिकांचा रोग होऊ शकतो. बीअरमुळे मोठे आतडे व मुत्राशयाचा रोग होऊ शकतो.

Nitrates - विविध प्रकारच्या अनामध्ये असतात. मुख्यत्वे भाज्या व पिण्याच्या पाण्यामध्ये आढळतात. Sodium व Potassium Nitrate लोणची बनवणे. खारवणे वगैरे प्रक्रियेत वापरले जाते. तसेच तयार मटणाला गुलाबी रंग यांच्यामुळेच असतो. Nitrosamines तंबाखू व तंबाखूच्या धुरात आढळतात. Nitrosamines हे Nitrates शी संबंधित आहेत व सशक्त Carcinogen आहेत.

विषाणू - काही कर्करोगांमध्ये विषाणू सहाय्यभूत ठरतात. उदा. यकृताच्या कर्करोगात Hpatites B विषाणू ह्यूमन पॅपिलोमा विषाणू Enstein Barrisais

ताण-तणाव - मानसिक ताण तणावमुळे Thymus ही ग्रंथी व संरक्षक संस्था Immune System तसेच संप्रेरक जे मॅदूHypothalamus, Pituirany व Adrenal Corter शी निगडीत आहेत. यावर अपायकारक परिणाम होऊन,

ताण - तणावाचे रूपांतर कर्करोगात होते.

वय - वाढत्या वयात कर्करोगाचे प्रमाण जास्त असते.

डॉ. सौ. विनीता नलवडे
आय.सी.यु. एनचार्ज.

व्हिडीओ ब्रॉन्कोस्कोपी

आपल्या शरीरात श्वसननलिका नाकापासून चालू होते व फुफ्फुसांमध्ये जाऊन मिळते. बरेच पेशंट आपणास श्वासास अडथळा होतो हे सांगत असतात. तपासणी करण्याचे अनेक प्रकार आहेत. पण पूर्णपणे श्वसननलिका आतून उघड्या डोळ्यांनी बघून घ्यायची असेल तर व्हिडीओ ब्रॉन्कोस्कोपीची मदत होते. ही अनेक विविध प्रकारच्या भिंगानी तयार केलेली असून काचेच्या दोऱ्यांनी प्रकाश किरणाचे परिवर्तन करणारी नलिका असते. नलिकेच्या एका टोकाला प्रकाश झोतात कॅमेऱ्यासमोर पेशंटच्या श्वसननलिकेचा एक भाग येतो. तर दुसऱ्या बाजूला तपासणी करणाऱ्या डॉक्टरांचा डोळा असतो. ब्रॉन्कोस्कोप साधारणतः अडीच फूट लांबीचा व आपल्या करंगळीएवढ्या जाडीचा असतो. ब्रॉन्कोस्कोपी करण्यासाठी श्वसननलिकेला फक्त

भूल दिली जाते. व्हिडीओ ब्रॉन्कोस्कोपी ही तपासणी ज्या रुग्णांना श्वास लागतो किंवा वारंवार खोकला येतो.

त्यांच्यासाठी केली जाते. आपणाला माहित आहे की ज्यांना श्वास लागतो त्यांना पेशंट त्यांच्या भाषेत दमा असे म्हणतात. परंतु, हे पूर्णपणे खरे नाही.

कारण असे 50 टक्के रुग्ण आहेत. त्यांना मुलतः दमा नसून दुसऱ्या अनेक कारणांमुळे दमा लागत असतो.

उदा. श्वसननलिकेला आतून गाठ असणे, टी. व्ही., हृदयाचा आजार, श्वसननलिका अरुंद होणे, श्वसननलिके त काहीतरी वस्तू अडकणे, फुफ्फुसाचा कॅन्सर इ.

परंतु, बिचारे अनेक वर्षे

दमा म्हणून दम्याची औषधे घेत असतात. खरे तर काय आजार



आहे. हे पहायचे असेल तर ब्रॉन्कोस्कोपीशिवाय दुसरी तपासणी उपयोगी पडत नाही. ब्रॉन्कोस्कोपीमुळे आजारचे निदान होते. निदान करण्यासाठी ब्रॉन्कोस्कोपीतून अनेक वेळा श्वसननलिकेचा तुकडा तपासणीसाठी काढतात. श्वसननलिकेतील बडके काढून श्वसननलिका

मोकळी केली जाते. श्वसननलिकेत अडथळा असेल उदा. कॅन्सरची गाठ किंवा साधी गाठ असेल, श्वसननलिका बारीक झाली असेल तर लेझर पध्दतीने उपचार करून आतल्या आत गाठ विरघळवली जाते. अनेक वेळा श्वसननलिकेचा कॅन्सर शरीरात दुसऱ्या बाजूला फैलावण्याच्या अगोदरच ब्रॉन्कोस्कोपद्वारे काढून टाकला जातो.

अनेक वेळा श्वसननलिकेत रक्तस्राव होत असतो. परंतु, तो थांबवता येत नाही. पेशंट बडक्यातून रक्त बाहेर टाकत असतो. उदा. टी. बी. कॅन्सर इ. त्यावेळी ब्रॉन्कोस्कोपीतून आपण कोटून रक्तस्राव होतो ते पाहू शकतो व त्याप्रमाणे तेथे रक्त गोठवण्यासाठी इंजेक्शन देऊ शकतो. व्हिडीओ ब्रॉन्कोस्कोपी ही एक प्रत्यक्षात किंवा फोटो पाहण्यासारखे आहे. ही ब्रॉन्कोस्कोपी टी. व्ही. वर दिसते. त्यामुळे पेशंटचे नातेवाईक ते टी.व्ही. वरती बघू शकतात.

कर्करोगाचे विविध प्रकार

‘कर्करोग’ हा शरीरातील पेशीच्या अनियंत्रित वाढीमुळे उद्भवणारा रोग आहे. सर्व कॅन्सरमधील समान दुवा म्हणजे अनिर्बंध पेशीची जागा घेतात. पेशी विभाजनाची ही नेहमीची पध्दत आहे. कधी-कधी पेशी विभाजन नव्या पेशीची आवश्यकता नसताना होत राहते. या अतिरिक्त पेशींचे गाठोडे म्हणजे अर्बुद किंवा ट्यूमर.

अर्बुदाचे दोन प्रकार आहेत.

1) विनायन ट्यूमर

2) मारक गाठी (मॅलिग्नंट)

1) विनायन ट्यूमर म्हणजे कर्करोगाची गाठ. ही गाठ सहज काढून टाकता येते. अशा विनायन पेशीबाहेर पडून नव्या अवयवांमध्ये नव्याने कर्करोगाच्या गाठी तयार करीत नाहीत. बहुतेक विनायन ट्यूमर प्राणघातक नाहीत.

2) मारक गाठी (मॅलिग्नंट) कर्करोग, कर्करोगाच्या अनियमित आणि अनिर्बंध वाढणाऱ्या पेशींच्या गाठीपासून मारक गाठी बनतात. या गाठी सभोवतालच्या उती आणि अवयवांमध्ये पसरतात. गाठीमधून बाहेर पडलेल्या पेशी लसिका संस्थेमार्फत किंवा रक्तवाहिन्यांतून इतर अवयवांमध्ये प्रवेश करतात. त्यामुळे मूळ ज्या अवयवांमध्ये मारक गाठी झालेल्या असतात. त्याहून वेगळ्या अवयवांमध्ये कर्करोग पसरतो. या प्रकारास कर्करूप्रक्षेप म्हणतात.

कर्करोगाचे उतीवरून केलेल्या प्रकार - शरीरातील उतीवरून कर्करोगाचे तीन प्रकार आहेत.

1) सारकोमा किंवा उती अर्बुद - संयोजी उतींना होणारा. उदा. स्नायू, अस्थि आणि रक्तवाहिन्या.

2) कार्सिनोमा अभिस्तर उती कर्करोग किंवा कर्क अर्बुद-अभिस्तर उतींना होणारा. उदा. स्तने, बृहदांत्र, फुफ्फुस

3) ल्युकेमिया आणि लिंफोमा -

अस्थिमज्जेमधील रक्तपेशींना होणारा कर्करोग आहे. कधी-कधी तो लसिका ग्रंथीमध्ये आढळतो.

फुफ्फुसाचा कर्करोग - फुफ्फुसाचा

कर्करोग हा अति धूम्रपान सेवन केल्यामुळे होतो. एक तृतीयांश मृत्यू तंबाखू ओढल्याने, चघळल्याने किंवा अप्रत्यक्षपणे तंबाखूच्या संपर्कात आल्याने होतात. तंबाखू ओढणाऱ्या व्यक्तींमध्ये दररोज ओढली जाणारी तंबाखू, किंती वर्षे धूम्रपान चालू आहे आणि किती खोलवर तंबाखूचा धूर फुफ्फुसात जातो. तेवढी फुफ्फुसाचा कॅन्सर होण्याची शक्यता वाढत जाते. दररोज दहा सिगारेट ओढणाऱ्या व्यक्तींमध्ये फुफ्फुसाचा कॅन्सर होण्याची शक्यता अधिक असते. याशिवाय धूम्रपान करणाऱ्या व्यक्तींना स्वरयंत्र, घसा, तोंड, अन्ननलिका, स्वादुपिंड, मुत्राशय आणि गर्भाशयाचा कॅन्सर होण्याची शक्यता अधिक असते.

फुफ्फुसाचा कर्करोग मॅदूमध्ये स्थलांतरित झाल्यास मॅदूमधील कर्कपेशी या फुफ्फुस कर्कपेशी असतात. अशा आजारास प्रक्षेपित फुफ्फुस कर्करोग म्हणतात. फुफ्फुसाचा कर्करोग हा 45 ते 65 या वयांमध्ये होतो. जास्तप्रमाणात महिलांमध्ये आढळतो. यामध्ये जास्त प्रमाणात खाकला असतो. त्याचबरोबर थुंकीतून रक्त पडणे, दम लागणे, छातीत दुःखणे, वजन घटते, भूक कमी लागते, थकवा येणे, डोळे दुखी,

आवाजांमध्ये बदल होणे.

धूम्रपान करणाऱ्या व्यक्तींने धूम्रपान सोडल्यानंतर कॅन्सर होण्याची शक्यता कमी होते. धुर विरहित तंबाखू, ओढल्यास, कर्करोगापू्व उतीमधील झालेले बदल बहुतेक वेळा सामान्य होतात.

स्तनाचा कर्करोग -

स्तनाचा कर्करोग हा एक स्तनाच्या ग्रंथीमध्ये तयार होणारा कर्करोग आहे. शहरात प्रत्येक 25 बायकांमध्ये एकीला तर खेड्यात 30 बायकांमध्ये एकीला स्तनांचा कर्करोग असण्याची शक्यता असते. 40 टक्के स्तनाचे कर्करोग हे वय वर्षे 35 ते 45 टक्के आढळतात. यामध्ये काही अंशी अनुवांशिकता आढळते. इस्ट्रोजन संप्रेरक घेणाऱ्या स्त्रियांमध्ये स्तनांचा कर्करोग होतो.

स्तनाचा कर्करोगातील

प्रारंभिक लक्षण -

- स्तनात गाठ तयार होणे.
- स्तनाच्या त्वचेवर खड्डे पडणे.
- स्तनाच्या त्वचेवर रंग व पोतात बदल.
- बोंडशीत बदल.
- बोंडशीतून रक्त अथवा रंगहीन स्राव येणे.

स्तनाचा कर्करोग यामध्ये स्त्रियांनी वेळच्यावेळी स्तनाची तपासणी केली तर लवकर निदान होईल आणि उपचार होतील.

गर्भाशयाचा कर्करोग -

एच. आर. टी. (हार्मोन रिप्लेसमेंट थेरेपी ऋतुनिवृत्तीनंतर काही स्त्रियांमध्ये चेहऱ्यावरून गरम

वाफा गेल्यासारखे वाटणे किंवा योनी कोरडी पडणे अशा तक्रारीवर इस्ट्रोजन आणि प्रोजेस्टेन संप्रेरकांचे उपचार केले जातात.

अशा उपचारानंतर मिळालेले कॅन्सरचे निष्कर्ष मिश्र स्वरूपाचे आहेत. इस्ट्रोजन घेणाऱ्या स्त्रियांमध्ये गर्भाशयाचा कॅन्सर अधिक प्रमाणात दिसून येतो.

डाय इथिल स्टिब्लेस्ट्रॉल (डीइएस) हे एक कृत्रिम स्टिरोइड संप्रेरक आहे. हे गर्भाशयातील काही

प्रॉब्लेम दूर करण्यासाठी वापरण्यात येते. पण डायइथिल स्टिब्लेस्ट्रॉलच्या वापराने गर्भाशयामुख आणि योनीमार्गामध्ये काही अस्वाभाविक पेशी उत्पन्न झाल्याचे आढळते. ज्या स्त्रियांमध्ये या संप्रेरकांचा वापर करतात. त्या स्त्रियांना मुली होतात. त्या मुलींमध्ये जन्मानंतर स्तनांच्या कॅन्सरचे

प्रमाण वाढतात. ज्या स्त्रियांना मुलगे झाले. त्यामध्ये नेहमीपेक्षा लहान अंडकोश तयार होणे किंवा अंडकोश अंडपेशीमध्ये न उतरणे. सामान्य पेशी विभाजनाच्या वेळी जनुकामध्ये आकस्मिक बदल होऊन कॅन्सर होतो. कोळी बदल माता-पित्याकडून अपत्याकडे जनुकीय वारशाच्या स्वरूपात येत असावेत. गर्भाशयाचा कर्करोगामध्ये गर्भाशयाला होणारे विविध प्रकारचे समाविष्ट होतात. त्यात मुख्यतः खालील

- गर्भाशयाच्या मुखाचा कर्करोग.

- लिओसार्कोमा

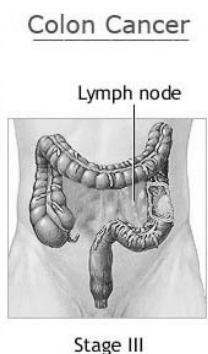
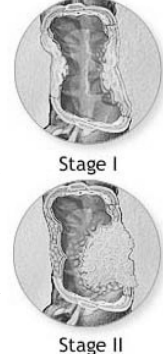
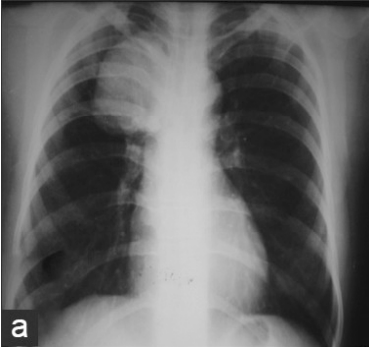
- गर्भारकालीन ट्रॉफोब्लास्ट आजार

- अंतर्गर्भाशयकलेचा कर्करोग.

गर्भाशयाचा कर्करोग हा Human Papiloma या विषाणूमध्ये होतो.

यामध्ये स्त्रियांनी स्वतःची स्वच्छता घेतली तर गर्भाशयाचा कर्करोगाचा धोका टळू शकतो.

Dr. Deepali Patil
R.M.O.



पान 3 वरून...

फुफ्फुसाचा कर्करोग

फुफ्फुसाच्या कर्करोगावर उपचार काय?

फुफ्फुसाच्या कर्करोगावर उपलब्ध असलेले उपचार पुढीलप्रमाणे -

- शस्त्रक्रिया - केमोथेरेपी
- रेडिएशन थेरेपी - टारगेटेड थेरेपी (ही नवी उपचार पध्दती आहे, यामध्ये अशा औषधांचा वापर केला

जातो जी कर्करोगाला 'टारगेट' करतात आणि त्याची वाढ रोखतात.)
- उपचार पध्दतीचे एकत्रीकरण करून सुध्दा वापरले जाते.

तुमची वैयक्तिक उपचार पध्दती ही तुमच्या कर्करोगाचा प्रकार, त्याचा टप्पा, तुमच्या गरजा आणि प्राधान्य यावर अवलंबून आहे.

तुमच्या डॉक्टरांना कॅन्सरच्या उपलब्ध उपचार पध्दतीविषयी माहिती विचारून घ्या,

म्हणजे तुमची उपचार पध्दती ठरवणे सोपे जाईल.

महत्त्वाचे मुद्दे -

- जर तुम्ही धुप्रपान करत असाल तर ताबडतोब थांबवा.

- धुप्रपान करणाऱ्यांपासून दूर रहा.

- डॉक्टरांशी संपर्क साधा जर -

* तुम्हाला जास्त खोकला येत असेल.

* खोकल्याद्वारे रक्त पडणत असेल.

* नेहमीपेक्षा दम जास्त वाढला असेल.

* कारणाशिवाय वजन घटत असेल.

* दोन आठवड्यांपेक्षा जास्त दिवस घोगरा आवाज असेल.

* नेहमी कंटाळवाणे वाटत असेल.

पान 2 वरून...

कॅन्सर

प्रकार - गाठीचा आकार पाहून
Stage - 0 - प्राथमिक अवस्था
Stage - 1-2 - यामध्ये स्तनामध्ये गाठ येते. Stage - 4 - Metastatic Cancer.

प्रतिबंध - जागतिक कॅन्सर संशोधन फंड याद्वारे वेगवेगळे उपक्रम हाती घेतले जातात. यामध्ये स्त्रीयांना पोषक आहार देणे. त्यांचे वजन प्रमाणात ठेवणे, त्यांना मेडिकल सेवा देणे इ. कामे केली जातात.

करावयाच्या तपासण्या -

- स्वतःची स्वतः तपासणी करणे

- मेमोग्राफी
- जेनेटिक एक्झामिनेशन
- बायोप्सी

मॅनेजेंट -
शस्त्रक्रिया करणे हा यावरील महत्त्वाचा उपचार आहे.

स्टेज 1 -
यामध्ये गाठ काढणे व रेडिएशन देणे.

स्टेज 2 व 3 - शस्त्रक्रिया करून transtuzumab इ. औषध दिली जातात.

स्टेज 4 - शस्त्रक्रिया करून नंतर केमोथेरेपी व रेडिएशन दिले जाते.

- डॉ. किर्ती माळी
R.M.O.

श्रीरत्न हॉस्पिटल कराड पॅरामेडिकल कोर्सेस
शिवाजी विद्यापीठ, कोल्हापूर लोकविकास केंद्र मान्यताप्राप्त कोर्सेस

प्रवेश सुरु

इमर्जन्सी मेडीकल सर्व्हिसेस (E.M.S.)

पात्रता : M.B.B.S., B.A.M.S., B.H.M.S. कालावधी : १ वर्ष

आय.सी.यू.अॅसिस्टंट

पात्रता : १२ वी कालावधी : १ वर्ष

न्युट्रिशन & डायटेटीक्स

पात्रता : १२ वी कालावधी : १ वर्ष

एक्स रे, सी.टी.स्कॅन टेक्नीशियन

पात्रता : १० वी कालावधी : १ वर्ष

हेल्थ अॅसिस्टंट

पात्रता : १० वी कालावधी : १ वर्ष

संपर्क :- (०२१६४) २२५९०९ / ९८२२५९२३४७ / ९४२१२०७८१०

‘आरोग्य शिक्षणातून समाजकार्य’

हा अंक विद्यार्थी, डॉक्टर, पेशंट यांच्यासाठी असून आपण तो नोटीस बोर्डवरती लावला तर सर्वांना फायदा होईल. आपल्या काही सूचना, प्रश्न आम्हास कळवू शकता.

वर्गणीदाराचे नाव - _____

पत्ता - _____

पिन कोड नं. _____ फोन नं. _____

वार्षिक वर्गणी रु. 60/-

‘श्री रत्न स्पंदन’ चे वार्षिक वर्गणीदार होण्यासाठी कृपया पुढील पत्त्यावर रु. 60/- मनिऑर्डर किंवा डी. डी. पाठवावा. तसेच आपले आरोग्यसंबंधीचे लेख/शंका/ ‘स्पंदन’ मध्ये निःशुल्क छापण्यासाठी पाठवू शकता.

पाठविण्याचा पत्ता - ‘श्री रत्न स्पंदन’ श्रीरत्न हॉस्पिटल आणि कार्डिओथोरोसिक सेंटर, सुपर मार्केट शेजारी, शनिवार पेठ, कराड 415 110